



## คู่มือการปฏิบัติงานเบี้ยยังชีพ

### องค์การบริหารส่วนตำบลห้วยม่วง

#### คู่มือการปฏิบัติงานเบี้ยยังชีพ

- การลงทะเบียนและยื่นคำขอรับเบี้ยยังชีพผู้สูงอายุ
- การลงทะเบียนและยื่นคำขอรับเบี้ยความพิการ
- การยื่นคำร้องเพื่อขอรับเงินเบี้ยยังชีพผู้ป่วยเอดส์

องค์การบริหารส่วนตำบลห้วยม่วง  
โทรศัพท์/โทรสาร. ๐๔๓ - ๔๒๔๓๒๒



สัญลักษณ์ผู้สูงอายุ



สัญลักษณ์คนพิการ



สัญลักษณ์วันเอดส์โลก

## คำนำ

งานสวัสดิการสังคมและพัฒนาชุมชน สำนักปลัดองค์การบริหารส่วนตำบลห้วยม่วงมีบทบาทหน้าที่ในการจัดสวัสดิการสังคมให้กับผู้ด้อยโอกาสทางสังคมในเขตองค์การบริหารส่วนตำบลห้วยม่วงและส่งเสริมคุณภาพชีวิตให้กับบุคคลเหล่านี้ รวมทั้งมีบทบาทหน้าที่ในการรับลงทะเบียนผู้สูงอายุเพื่อรับเงินเบี้ยยังชีพผู้สูงอายุ การลงทะเบียนผู้พิการเพื่อรับเงินเบี้ยความพิการ และรับคำร้องผู้ป่วยเอดส์เพื่อรับเงินเบี้ยยังชีพผู้ป่วยเอดส์รวมทั้งการจ่ายเงินเบี้ยยังชีพให้กับบุคคลดังกล่าวโดยถือปฏิบัติตามระเบียบกระทรวงมหาดไทยว่าด้วยการจ่ายเงินสงเคราะห์เพื่อการยังชีพขององค์กรปกครองส่วนท้องถิ่น พ.ศ. ๒๕๔๘ ระเบียบกระทรวงมหาดไทยว่าด้วยหลักเกณฑ์การจ่ายเบี้ยยังชีพผู้สูงอายุขององค์กรปกครองส่วนท้องถิ่น พ.ศ. ๒๕๕๒ และระเบียบกระทรวงมหาดไทยว่าด้วยหลักเกณฑ์การจ่ายเบี้ยความพิการขององค์กรปกครองส่วนท้องถิ่น พ.ศ. ๒๕๕๓

ดังนั้น เพื่อให้ประชาชนที่มาขอรับบริการได้มีความเข้าใจที่ถูกต้องมีแนวทางในการปฏิบัติที่ชัดเจนซึ่งจะนำไปสู่ความสะดวกรวดเร็ว และถูกต้องในการขอรับบริการในเรื่องดังกล่าวขององค์การบริหารส่วนตำบลห้วยม่วง จึงได้จัดทำคู่มือการลงทะเบียนและยื่นคำขอรับเงินเบี้ยยังชีพผู้สูงอายุ การลงทะเบียนและยื่นคำขอรับเงินเบี้ยความพิการ และยื่นคำร้องเพื่อรับเงินเบี้ยยังชีพผู้ป่วยเอดส์

องค์การบริหารส่วนตำบลห้วยม่วง หวังเป็นอย่างยิ่งว่าคู่มือฉบับนี้จะเป็นส่วนหนึ่งที่ทำให้ผู้สูงอายุ คนพิการและผู้ป่วยเอดส์ มีความเข้าใจที่ถูกต้องถึงสิทธิที่ตนพึงได้รับ รวมทั้งทราบแนวทางในการปฏิบัติที่ชัดเจนซึ่งทำให้เกิดประโยชน์สูงสุดต่อบุคคลดังกล่าวและประชาชนที่มาขอรับบริการต่อไป

งานสวัสดิการสังคม/งานพัฒนาชุมชน  
องค์การบริหารส่วนตำบลห้วยม่วง

อย่าลืม ! นะจ๊ะ  
ไม่มีชื่อ...ไม่มีสิทธิจำ



# คุณสมบัติของผู้มีสิทธิลงทะเบียนรับเงินเบี้ยยังชีพผู้สูงอายุ



ตรวจสอบคุณสมบัติของตนเอง ตามรายการดังนี้-

- (๑) มีสัญชาติไทย
- (๒) มีภูมิลำเนาอยู่ในเขต อบต.ห้วยม่วง (ตามทะเบียนบ้าน)
- (๓) เป็นผู้มีอายุ ๖๐ ปี บริบูรณ์ใน ปีถัดไป (ปัจจุบัน อายุ ๕๙ ปี บริบูรณ์ และต้องเกิดระหว่าง ๒ ตุลาคม ๒๕๐๔ ถึง ๑ กันยายน ๒๕๐๕)
- (๔) ไม่เป็นผู้ได้รับสวัสดิการหรือสิทธิประโยชน์อื่นใด จากหน่วยงานของรัฐ รัฐวิสาหกิจหรือองค์กรปกครองส่วนท้องถิ่น ได้แก่ ผู้รับเงิน บำนาญ เบี้ยหวัด บำนาญพิเศษ หรือเงินอื่นใดในลักษณะเดียวกัน ผู้สูงอายุที่อยู่ในสถานสงเคราะห์ของรัฐหรือองค์กรปกครองส่วนท้องถิ่น ผู้ได้รับเงินเดือน ค่าตอบแทน รายได้ประจำ หรือ ผลประโยชน์ตอบแทนอย่างอื่นที่รัฐ หรือองค์กรปกครองส่วนท้องถิ่น จัดให้เป็นประจำ ยกเว้นผู้พิการและผู้ป่วยเอดส์ตามระเบียบ กระทรวงมหาดไทยว่าด้วยการจ่ายเงินสงเคราะห์เพื่อการยังชีพของ องค์กรปกครองส่วนท้องถิ่น



หมายเหตุ : กรณีได้รับเบี้ยยังชีพผู้สูงอายุอยู่แล้ว และได้ย้ายเข้ามาในพื้นที่ตำบลห้วยม่วง จะต้องมาลงทะเบียนที่ อบต.ห้วยม่วง อีกครั้งหนึ่ง นับแต่วันที่ย้าย

## เพื่อใช้สิทธิรับเงินเบี้ยยังชีพต่อเนื่องค่ะ



# ผู้พิการ

ตรวจสอบคุณสมบัติของตนเอง ตามรายการดังนี้.-

- (๑) มีสัญชาติไทย
- (๒) มีภูมิลำเนาอยู่ในเขต อบต.ห้วยม่วง (ตามทะเบียนบ้าน)
- (๓) มีบัตรประจำตัวคนพิการตามกฎหมายว่าด้วยการส่งเสริมคุณภาพชีวิตคนพิการ
- (๔) ไม่เป็นบุคคลซึ่งอยู่ในความอุปการะของสถานสงเคราะห์ของรัฐ



ตัวอย่างบัตรและสมุดประจำตัวคนพิการ



กรณีได้รับเบี้ยความพิการอยู่แล้วและได้ย้ายเข้ามาในพื้นที่ตำบลห้วยม่วง  
จะต้องมาลงทะเบียนที่ อบต.ห้วยม่วง อีกครั้งหนึ่งนับแต่วันที่ย้าย

เพื่อใช้สิทธิรับเงินเบี้ยยังชีพต่อเนื่อง ลงทะเบียน  
แล้วรับเงินเบี้ยความพิการในเดือนถัดไปคะ

# ขั้นตอนการลงทะเบียน เพื่อรับเงินเบี้ยยังชีพผู้สูงอายุ

## ยื่นเอกสาร หลักฐาน กรอกแบบฟอร์ม “แบบคำขอลงทะเบียนรับเงินเบี้ยยังชีพผู้สูงอายุ”

- บัตรประจำตัวประชาชน หรือบัตร อื่นที่ออกโดยหน่วยงานของ รัฐที่มีรูปถ่าย
- ทะเบียนบ้าน
- สมุดบัญชีเงินฝากธนาคารกรุงไทยหรือธนาคารกส. (เฉพาะหน้าที่แสดง ชื่อและเลขที่บัญชี) สำหรับกรณีที่ผู้ขอรับเงินเบี้ยยังชีพผู้สูงอายุประสงค์ขอรับ เงินเบี้ยยังชีพผู้สูงอายุผ่านธนาคาร

**หมายเหตุ :** ในกรณีผู้สูงอายุที่ไม่สามารถมาลงทะเบียนด้วยตนเอง อาจ มอบ อำนาจให้ผู้อื่นเป็นผู้ยื่นคำขอรับเบี้ยยังชีพผู้สูงอายุได้ โดยให้ผู้รับมอบ อำนาจ ติดต่อที่ อบต.ห้วยม่วง พร้อมสำเนาบัตรประจำตัวประชาชนของ ผู้รับมอบ อำนาจ

ขอรับแบบคำขอลงทะเบียนผู้สูงอายุ และยื่นเอกสาร  
ประกอบได้ที่งานพัฒนาชุมชน อบต.ห้วยม่วง

# ขั้นตอนการลงทะเบียน เพื่อรับเงินเบี้ยความพิการ

## ยื่นเอกสาร หลักฐาน กรอกแบบฟอร์ม “แบบคำขอลงทะเบียนรับเงินเบี้ยความพิการ ”

- บัตรประจำตัวคนพิการตามกฎหมายว่าด้วยการส่งเสริมคุณภาพชีวิตคนพิการ
- ทะเบียนบ้าน
- สมุดบัญชีเงินฝากธนาคารกรุงไทยหรือธนาคารกส. (เฉพาะหน้าที่แสดงชื่อและเลขที่บัญชี) สำหรับกรณีที่ผู้ขอรับเงินเบี้ยความพิการ ประสงค์ขอรับเงินเบี้ยยังชีพผ่านธนาคาร

**หมายเหตุ :** กรณีที่คนพิการไม่สามารถมาลงทะเบียนด้วยตนเอง **อาจมอบอำนาจ** เป็นลายลักษณ์อักษรให้ผู้ดูแลคนพิการยื่นคำขอแทน แต่ต้องนำหลักฐานของคนพิการและคนดูแลคนพิการไปแสดงต่อเจ้าหน้าที่ด้วย คนพิการที่เป็นผู้สูงอายุสามารถลงทะเบียนเพื่อขอรับเบี้ยยังชีพผู้สูงอายุได้ด้วย

ขอรับแบบคำขอลงทะเบียนคนพิการ และยื่นเอกสาร  
ประกอบได้ที่งานพัฒนาชุมชน อบต.ห้วยม่วง

## คำชี้แจง

**ผู้สูงอายุ** ที่มีสิทธิรับเงินเบี้ยยังชีพอยู่แล้วในพื้นที่อื่น ภายหลังได้ย้ายทะเบียนบ้านเข้ามาอยู่ในพื้นที่ตำบลห้วยม่วง ให้มาแจ้งขึ้นทะเบียนเพื่อขอรับเงินเบี้ยยังชีพต่อที่ อบต.ห้วยม่วง นับแต่วันที่ย้าย แต่สิทธิในการรับเงินยังคงอยู่ที่เดิมจนสิ้นปีงบประมาณ

**คนพิการ** ที่มีสิทธิรับเงินเบี้ยความพิการอยู่แล้ว ในพื้นที่อื่น ภายหลังได้ย้ายทะเบียนบ้านเข้ามาอยู่ในพื้นที่ตำบลห้วยม่วง ให้มาแจ้งลงทะเบียนเพื่อขอรับเงินเบี้ยความพิการต่อที่ อบต.ห้วยม่วง สิทธิในการรับเงินในเดือนถัดไปที่ยื่นคำขอลงทะเบียน



# ประกาศรายชื่อ ผู้มีสิทธิรับเงิน เบี้ยยังชีพผู้สูงอายุและเบี้ยความพิการ

ผู้สูงอายุ ที่มายื่นคำขอรับเบี้ยยังชีพ สามารถตรวจสอบ รายชื่อ  
ตามประกาศที่บอร์ดประชาสัมพันธ์ ณ ที่ทำการองค์การบริหารส่วน  
ตำบลห้วยม่วง ภายใน เดือนตุลาคม ของปีที่ขึ้นทะเบียน  
(สิ้นสุดการลงทะเบียนเดือนกันยายน)  
คนพิการ ประกาศรายชื่อในเดือนที่รับขึ้นทะเบียน

## การจ่ายเบี้ยยังชีพผู้สูงอายุและคนพิการ

อบต.จะดำเนินการเบิก - จ่ายเงินให้กับ ผู้สูงอายุ และคนพิการที่มา  
ลงทะเบียนไว้แล้ว กำหนดวันจ่ายเงินเบี้ยยังชีพ  
ภายในวันที่ ๑ - ๑๐ ของเดือน  
(ตามความเหมาะสม)

## การคำนวณเงินเบี้ยยังชีพแบบขั้นบันได สำหรับผู้สูงอายุ

ขั้น	ช่วงอายุ (ปี)	จำนวนเงิน (บาท)
ขั้นที่ ๑	๖๐ – ๖๙ ปี	๖๐๐
ขั้นที่ ๒	๗๐ – ๗๙ ปี	๗๐๐
ขั้นที่ ๓	๘๐ – ๘๙ ปี	๘๐๐
ขั้นที่ ๔	๙๐ ปีขึ้นไป	๑,๐๐๐

## วิธีคำนวณอายุของผู้สูงอายุ



แล้วปีนี้ฉันจะได้เงินเบี้ย  
ยังชีพเท่าไรน้อ ?

ผู้สูงอายุที่มาลงทะเบียนตั้งแต่เดือนตุลาคม – พฤศจิกายน ๒๕๖๓  
และเดือนมกราคม – กันยายน ๒๕๖๔ จะได้รับเงินเบี้ยยังชีพ ดังนี้.-

- ๑) ผู้สูงอายุที่มีอายุ ครบ ๖๐ ปี บริบูรณ์ แล้วแต่ไม่เคยลงทะเบียน จะมีสิทธิรับเบี้ยยังชีพตั้งแต่ ๑ ตุลาคม ๒๕๖๓
- ๒) ผู้สูงอายุ ที่จะมีอายุ ครบ ๖๐ ปี บริบูรณ์ในปีงบประมาณถัดไป (ปีงบประมาณ ๒๕๖๔) จะมีสิทธิรับเบี้ยยังชีพในเดือนถัดไปจากเดือนที่มีอายุครบ ๖๐ ปี บริบูรณ์
- ๓) การคำนวณอายุของผู้สูงอายุรายเดิม ให้คำนวณตามปีงบประมาณ เช่นเดิม

### การสิ้นสุดการรับเงินเบี้ยยังชีพ

- ๑) ตาย
- ๒) ย้ายภูมิลำเนาไปนอกเขต อบต. ห้วยม่วง
- ๓) แจ้งสละสิทธิการขอรับเงินเบี้ยยังชีพ
- ๔) ขาดคุณสมบัติตามระเบียบฯ

## ขั้นตอนการขอบัตรประจำตัวคนพิการ

๑) ไปพบแพทย์เฉพาะทางที่โรงพยาบาล เพื่อวินิจฉัยและออกเอกสาร รับรองความพิการ  
๒) ดำเนินการทำบัตรประจำตัวคนพิการได้ที่ สำนักพัฒนาสังคมและความมั่นคงของมนุษย์ จังหวัดนครปฐม (ศาลากลางจังหวัด ) หรือ อบต.ห้วยม่วง เพื่อประสาน พมจ. ต่อไป โดยใช้เอกสารดังต่อไปนี้.-

๒.๑ เอกสารรับรองความพิการที่รับรองโดยแพทย์เฉพาะทาง (ตัวจริง)

๒.๒ รูปถ่าย ขนาด ๑ นิ้ว จำนวน ๒ รูป

๒.๓ สำเนาทะเบียนบ้าน จำนวน ๑ ฉบับ

๒.๔ สำเนาบัตรประจำตัวประชาชน จำนวน ๑ ฉบับ

๒.๕ ถ้าคนพิการมีผู้ดูแล ให้นำสำเนาบัตรประจำตัวประชาชน และ สำเนาทะเบียนบ้านของผู้ดูแลคนพิการ จำนวนอย่างละ ๑ ฉบับ

๓) กรณีบุคคลอื่นที่ไม่ใช่คนพิการและผู้ดูแลคนพิการมาติดต่อขอทำบัตรประจำตัวคนพิการ ให้นำหลักฐาน ตามข้อ ๒.๔ – ๒.๕ มาด้วย



ตัวอย่างบัตรและสมุดประจำตัวคนพิการ

## การต่ออายุบัตรประจำตัวคนพิการ

การดำเนินการต่ออายุบัตรประจำตัวคนพิการ สามารถทำได้ที่  
สำนักพัฒนาสังคมและความมั่นคงของมนุษย์จังหวัดนครปฐม (ศาลากลางจังหวัด)  
หรือ ยื่นเอกสารที่ อบต.ห้วยม่วงเพื่อประสาน พมจ.ต่อไป โดยใช้เอกสาร ดังต่อไปนี้.-

๑. ไปพบแพทย์ที่โรงพยาบาล เพื่อวินิจฉัยและออกเอกสารรับรองความพิการ
๒. รูปถ่าย ขนาด ๑ นิ้ว จำนวน ๑ รูป
๓. สำเนาบัตรประจำตัวประชาชนและสำเนาทะเบียนบ้าน อย่างละ จำนวน ๑ ฉบับ
๔. หลักฐานผู้ดูแลคนพิการมีผู้ดูแลใช้สำเนาบัตรประจำตัวประชาชน และสำเนาทะเบียนบ้าน อย่างละ ๑ ฉบับ
๕. กรณีบุคคลอื่นที่ไม่ใช่คนพิการ และผู้ดูแลคนพิการมาติดต่อขอต่ออายุบัตรประจำตัวคน พิการให้นำหลักฐานตามข้อ ๓-๔ มาด้วย

## การเปลี่ยนผู้ดูแลคนพิการ

การดำเนินการเปลี่ยนผู้ดูแลคนพิการ สามารถติดต่อได้ที่ สำนักพัฒนา  
สังคมและความมั่นคงของมนุษย์จังหวัดนครปฐม (ศาลากลางจังหวัด) หรือ ยื่น  
เอกสารที่ อบต.ห้วยม่วง เพื่อประสาน พมจ.ต่อไป โดยใช้เอกสาร ดังต่อไปนี้.-

๑. สมุด/บัตรประจำตัวคนพิการเล่มเดิม
๒. สำเนาบัตรประจำตัวประชาชนและสำเนาทะเบียนบ้าน อย่างละ จำนวน ๑ ฉบับ
๓. **หลักฐานผู้ดูแลคนพิการคนเดิม** ใช้สำเนาบัตรประจำตัวประชาชน และสำเนาทะเบียน บ้าน อย่างละ ๑ ฉบับ
๔. **หลักฐานผู้ดูแลคนพิการคนใหม่** ใช้สำเนาบัตรประจำตัวประชาชน และสำเนาทะเบียนบ้าน อย่างละ ๑ ฉบับ
๕. หนังสือรับรองการเป็นผู้ดูแลคนพิการ
๖. สำเนาบัตรประจำตัวข้าราชการของผู้รับรอง จำนวน ๑ ฉบับ (กำนัน ผู้ใหญ่บ้าน ส.อบต. หรือ ข้าราชการ ระดับ ๓ ขึ้นไป)

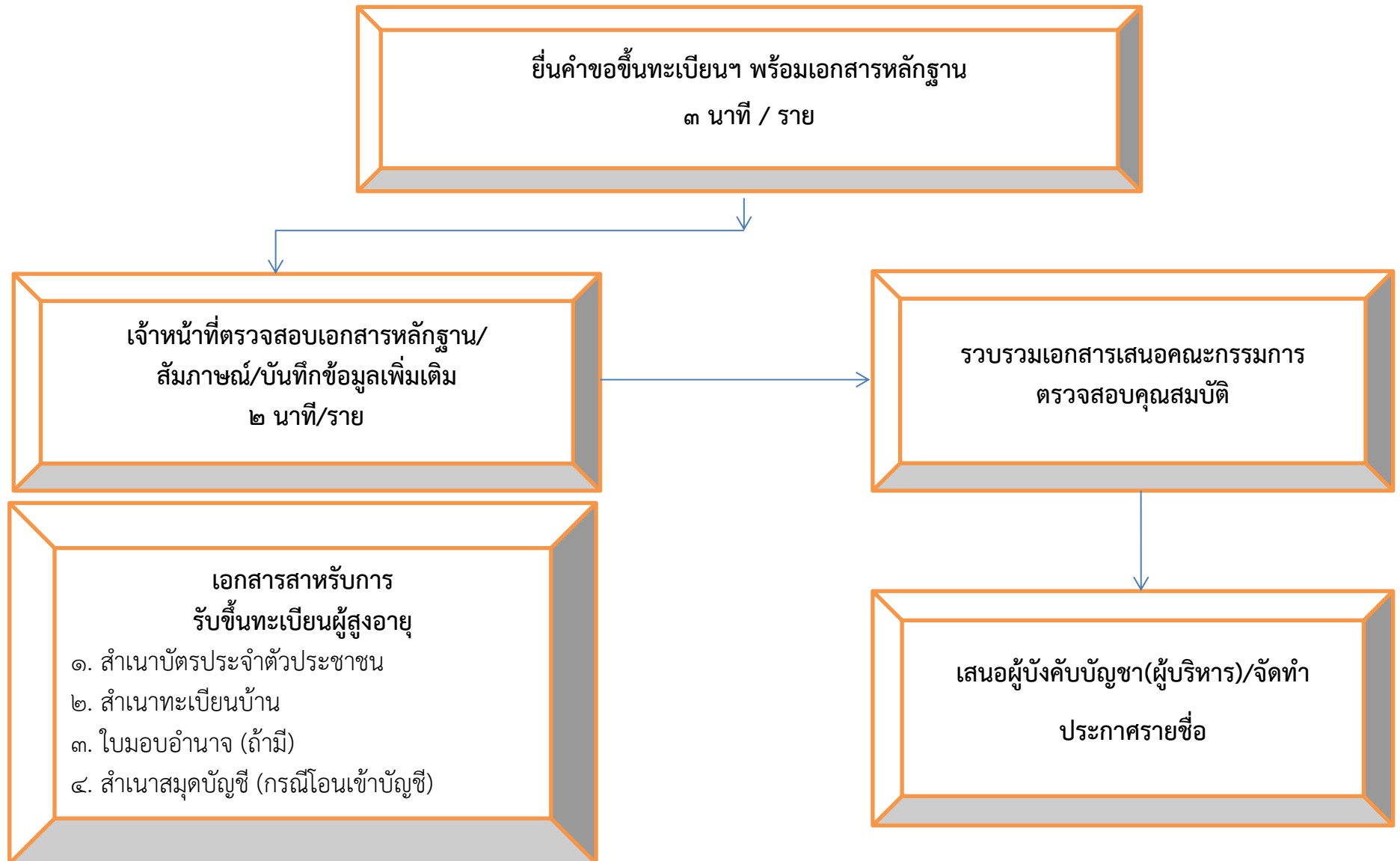
## ข้อแนะนำสำหรับการยื่นคำร้องเพื่อขอรับเงินเบี้ยยังชีพผู้ป่วยเอดส์

๑. ผู้ป่วยเอดส์มีสิทธิได้รับเงินสงเคราะห์เบี้ยยังชีพผู้ป่วยเอดส์ ต้องมีใบรับรองแพทย์ซึ่งออกให้โดย สถานพยาบาลของรัฐ ยืนยันว่าป่วยเป็นโรคเอดส์จริง
๒. ผู้ป่วยเอดส์ต้องมีภูมิลำเนาอยู่ในเขตองค์การบริหารส่วนตำบลห้วยม่วง
๓. การยื่นคำร้องขอรับเบี้ยยังชีพผู้ป่วยเอดส์ สามารถยื่นคำร้องได้ที่ งานพัฒนาชุมชน อบต. ห้วยม่วง โดยนำหลักฐานมาเพื่อประกอบ การยื่นดังนี้.-
  - ๓.๑ ใบรับรองแพทย์ซึ่งออกให้โดยสถานพยาบาลของรัฐ ยืนยันว่า **ป่วยเป็นโรคเอดส์** จริง
  - ๓.๒ บัตรประจำตัวประชาชน
  - ๓.๓ ทะเบียนบ้าน
  - ๓.๔ สมุดบัญชีเงินฝากธนาคารกรุงไทยหรือธนาคารกส. (เฉพาะหน้าที่แสดงชื่อและเลขที่บัญชี) เพื่อรับเงินเบี้ยยังชีพผ่านธนาคาร
๔. กรณีที่ผู้ป่วยเอดส์ไม่สามารถเดินทางมายื่นคำขอรับการสงเคราะห์ด้วยตนเองได้จะมอบอำนาจให้ผู้อุปการะมาดำเนินการแทนได้
๕. กรณีผู้ป่วยเอดส์ เป็นผู้สูงอายุหรือคนพิการ หรือเป็นทั้งผู้สูงอายุและคนพิการ สามารถดำเนินการได้ทั้งหมด
๖. กรณีผู้ป่วยเอดส์ได้รับเบี้ยยังชีพผู้ป่วยเอดส์แล้ว ต่อมาได้ย้ายภูมิลำเนา (ย้ายชื่อในทะเบียนบ้าน) ไปอยู่ในเขตองค์การปกครองส่วนท้องถิ่นอื่น ผู้ป่วยเอดส์ต้องดำเนินการยื่นคำร้องขอรับเบี้ยยังชีพผู้ป่วยเอดส์ อีกครั้ง ณ องค์การปกครองส่วนท้องถิ่นที่ย้ายภูมิลำเนาเข้าไปอยู่ใหม่ (เพื่อรับเงินเบี้ยยังชีพผู้ป่วยเอดส์จากองค์การปกครองส่วนท้องถิ่นที่ย้ายเข้าไปอยู่ใหม่) ซึ่งถ้าผู้ป่วยเอดส์ไม่ดำเนินการยื่นคำร้องขอรับเบี้ยยังชีพผู้ป่วยเอดส์ อีกครั้ง ณ องค์การปกครองส่วนท้องถิ่นที่ย้ายภูมิลำเนาเข้าไปอยู่ใหม่ ผู้ป่วยเอดส์จะได้รับเงินเบี้ยยังชีพผู้ป่วยเอดส์ ถึงเดือนที่ย้ายภูมิลำเนา เท่านั้น

ใบรับรองแพทย์จะต้องระบุว่าป่วยเป็น **โรคเอดส์ /AIDS** เท่านั้น  
หากระบุว่าป่วยเป็น HIV หรือภูมิคุ้มกันบกพร่อง  
จะไม่เข้าหลักเกณฑ์การรับเงินสงเคราะห์

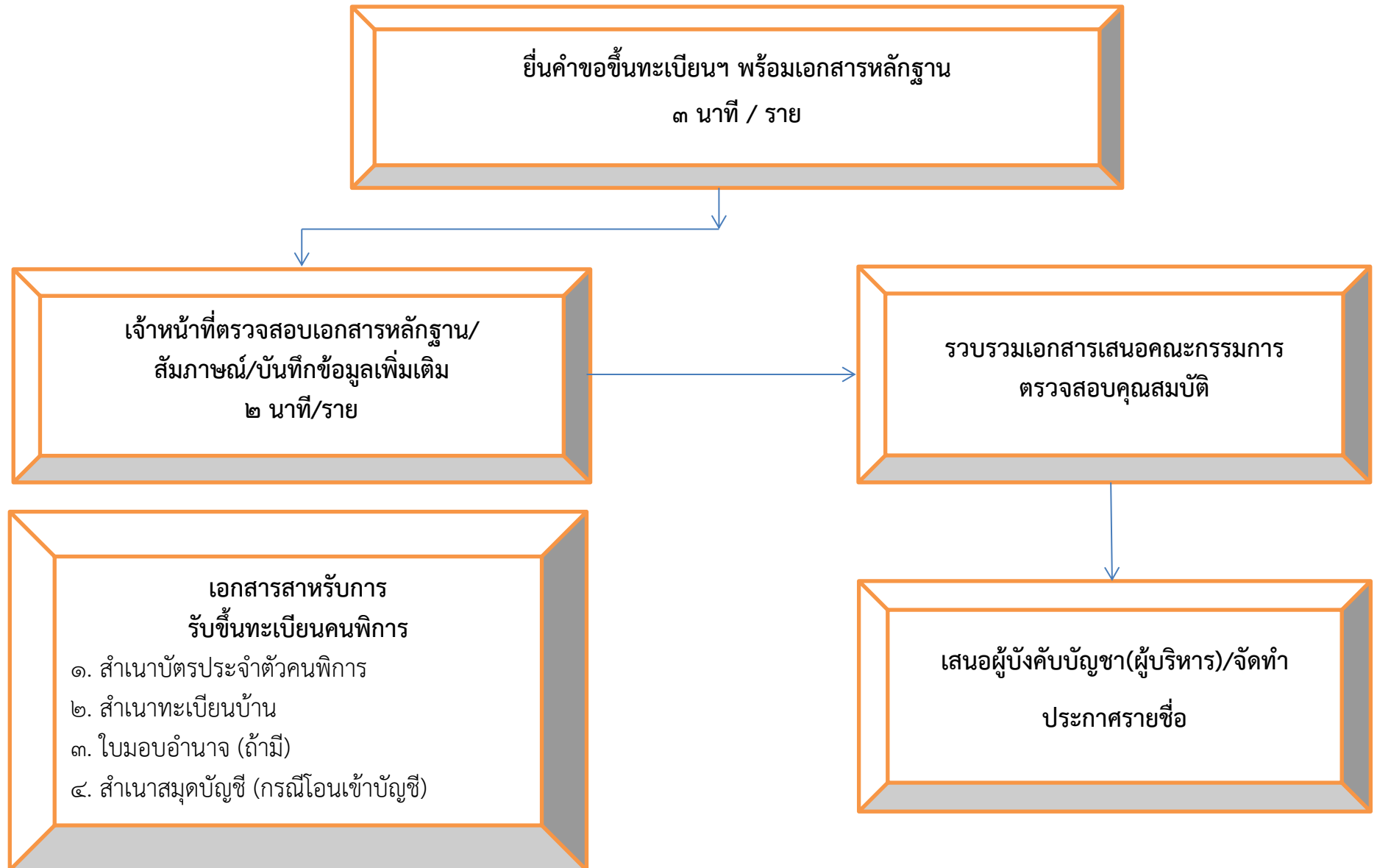


แผนผังแสดงขั้นตอนและระยะเวลาการปฏิบัติราชการ  
(การรับลงทะเบียนผู้สูงอายุ)



ขั้นตอนการรับขึ้นทะเบียนผู้สูงอายุ เดิม ๑๐ นาที/ราย เวลาปฏิบัติงานที่ปรับลด ๓ - ๕ นาที/ราย

แผนผังแสดงขั้นตอนและระยะเวลาการปฏิบัติราชการ  
(การรับลงทะเบียนคนพิการ)



ขั้นตอนการรับขึ้นทะเบียนคนพิการ เดิม ๑๐ นาที/ราย เวลาปฏิบัติงานที่ปรับลด ๓ - ๕ นาที/ราย