

ส่วนที่ 2

สภาพทั่วไปและข้อมูลพื้นฐาน

ส่วนที่ 2

สภาพทั่วไปและข้อมูลพื้นฐาน

1. ด้านกายภาพ

1.1 ที่ตั้งของหมู่บ้าน/ชุมชน/ตำบล ตำบลห้วยม่วง มีเนื้อที่ทั้งหมด 57,132 ไร่ หรือประมาณ 91.41 ตารางกิโลเมตร ปัจจุบันมีพื้นที่ทำการเกษตร 17,402 ไร่ ที่เลี้ยงสัตว์ 250 ไร่ ที่อยู่อาศัย 1,300 ไร่ ที่ป่า 37,736 ไร่ ที่สาธารณะ 53 ไร่ ตั้งอยู่ทิศเหนือของอำเภอภูผาม่าน ห่างจากอำเภอภูผาม่าน ประมาณ 10 กิโลเมตร และห่างจากจังหวัดขอนแก่นประมาณ 122 กิโลเมตร

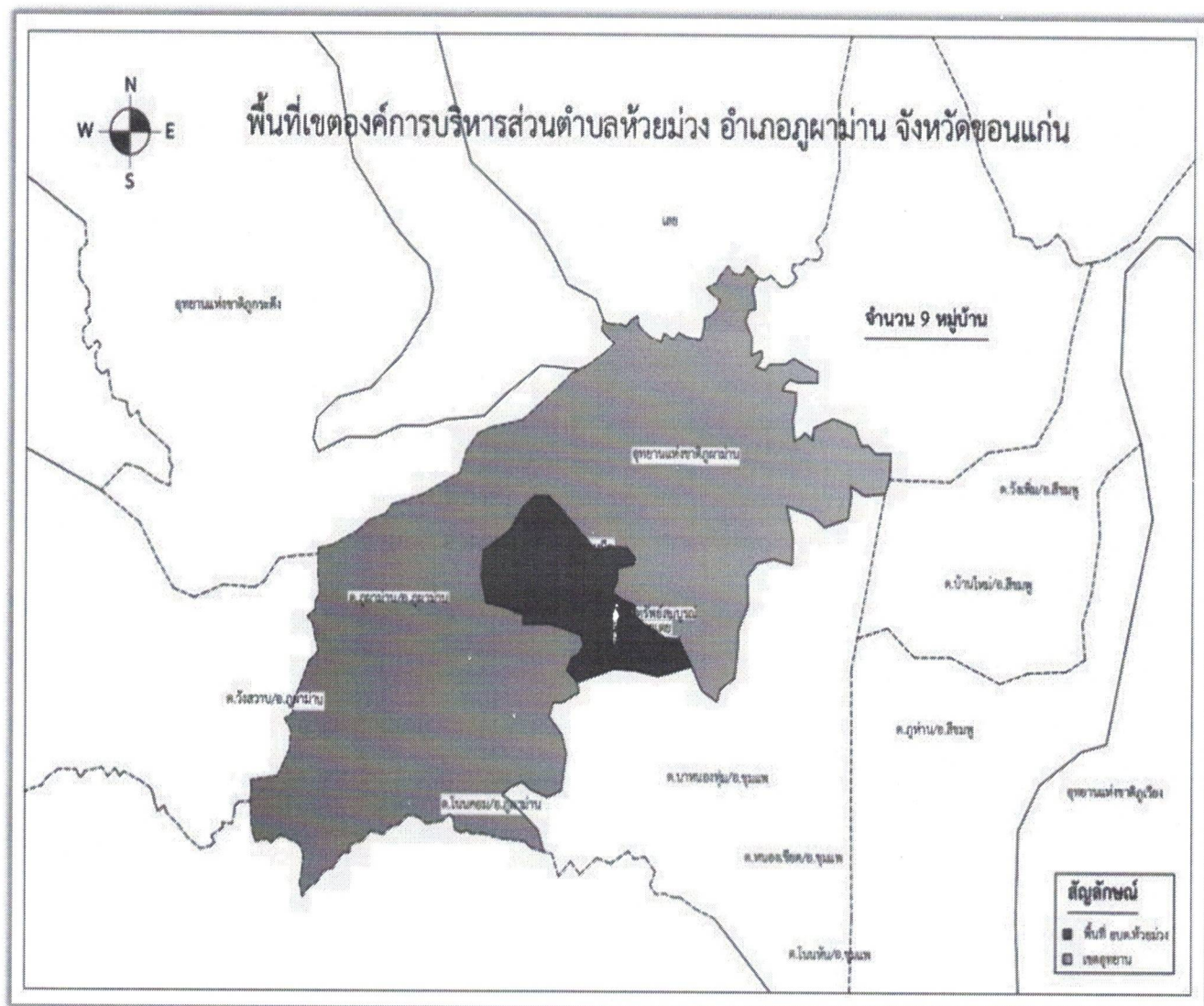
อาณาเขตติดต่อ

- ทิศเหนือ** ติดต่อกับบ้านนายาง ตำบลศรีฐาน อำเภอภูกระดึง จังหวัดเลย
- ทิศใต้** ติดต่อกับบ้านสว่างโนนสูง ตำบลภูผาม่าน อำเภอภูผาม่าน จังหวัดขอนแก่น
- ทิศตะวันออก** ติดต่อกับบ้านวังยาว ตำบลนาหนองทุ่ม อำเภอชุมแพ จังหวัดขอนแก่น
- ทิศตะวันตก** ติดต่อกับบ้านชำเปิบ ตำบลนาฝาย อำเภอภูผาม่าน จังหวัดขอนแก่น

ข้อมูลพื้นฐานของหมู่บ้านหรือชุมชน โดยแยกเป็นหมู่บ้าน 9 หมู่บ้านดังนี้

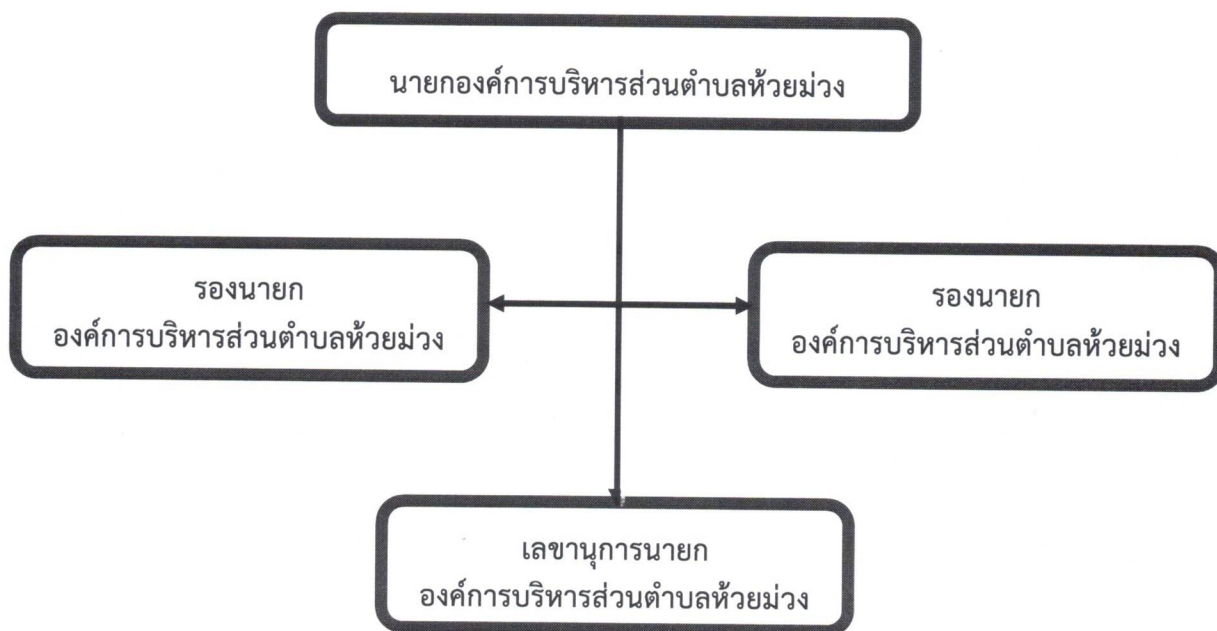
1. หมู่ที่ 1 บ้านชำภูทองเหนือ
2. หมู่ที่ 2 บ้านวังเจริญ
3. หมู่ที่ 3 บ้านห้วยม่วง
4. หมู่ที่ 4 บ้านโนนสะอาด
5. หมู่ที่ 5 บ้านห้วยซ้อ
6. หมู่ที่ 6 บ้านทรัพย์สมบูรณ์
7. หมู่ที่ 7 บ้านห้วยเตย
8. หมู่ที่ 8 บ้านผาน้ำทิพย์
9. หมู่ที่ 9 บ้านห้วยซ้อ

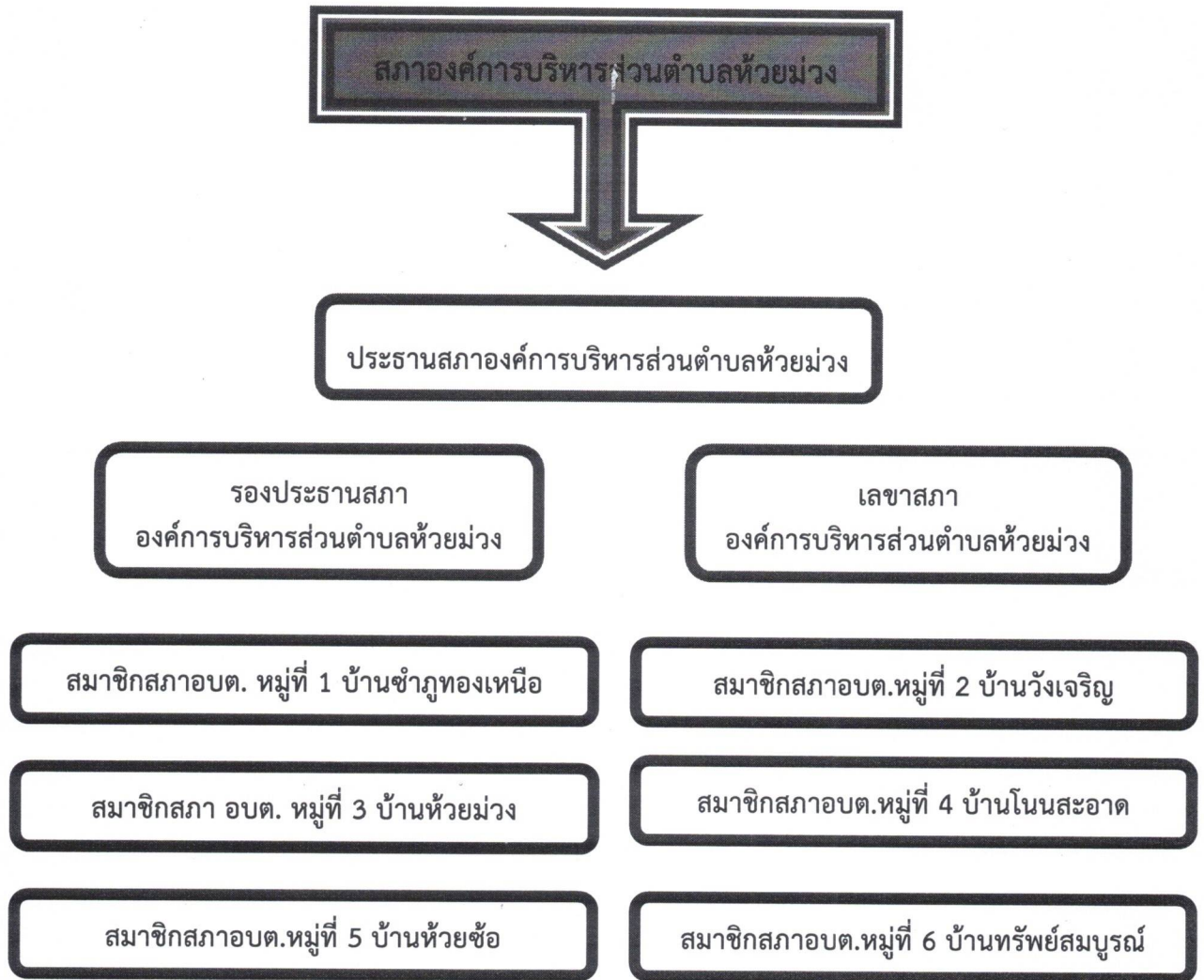
แผนที่องค์การบริหารส่วนตำบลห้วยม่วง
อำเภอภูพาน จังหวัดขอนแก่น



โครงสร้างขององค์การบริหารส่วนตำบลห้วยม่วง

คณะผู้บริหารองค์การบริหารส่วนตำบลห้วยม่วง

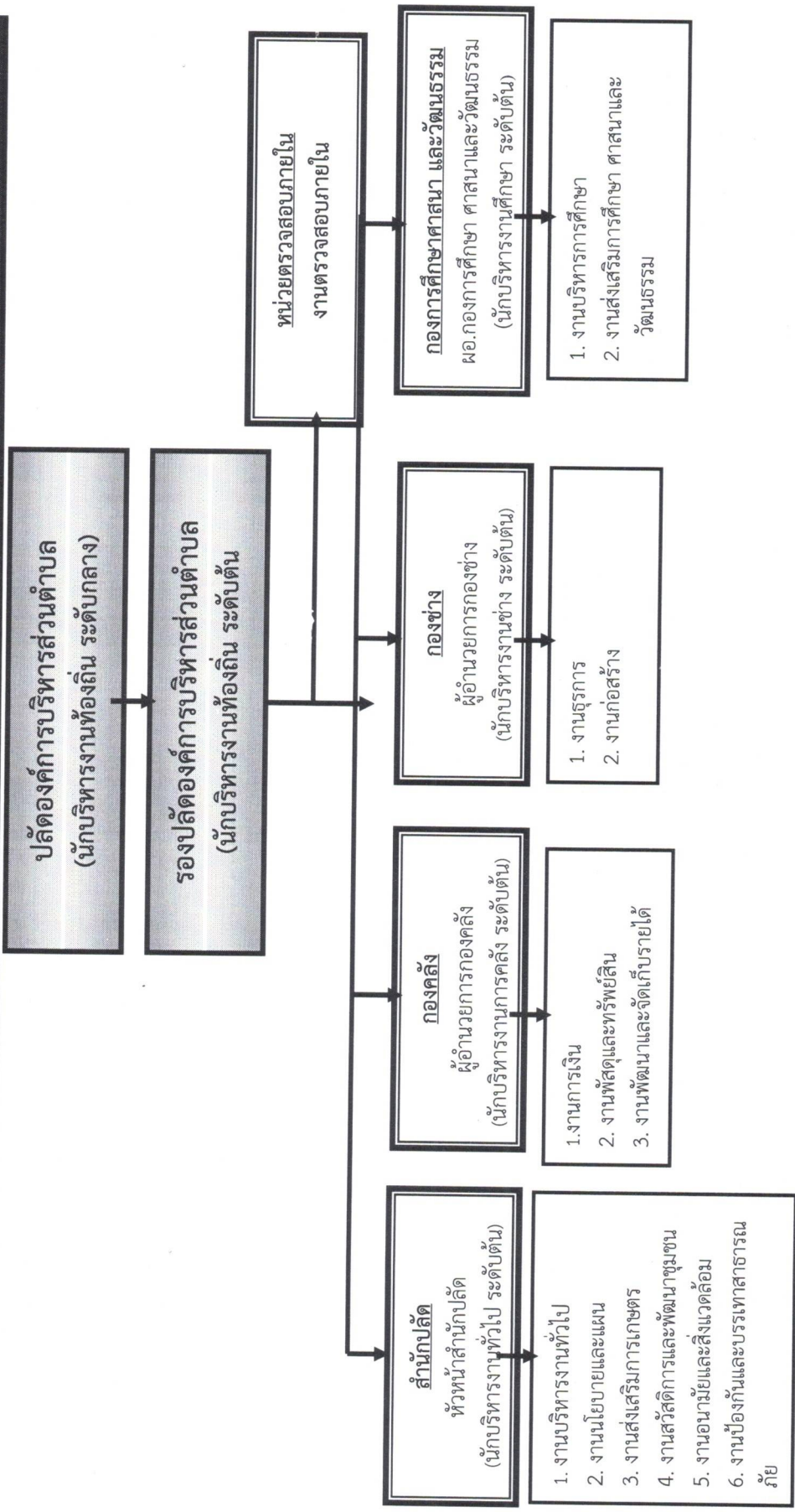




- หมายเหตุ :
1. โครงสร้าง ตั้งแต่ วันที่ 5 มกราคม พ.ศ. 2565
 2. สมาชิกสภา อบต. หมู่ที่ 9 ได้ถูกเลือกให้เป็นประธานสภา อบต.
 3. สมาชิกสภา อบต. หมู่ที่ 8 ได้ถูกเลือกให้เป็นรองประธานสภา อบต.
 4. ปัจจุบันสมาชิกสภา อบต.หมู่ที่ 7 ได้ถูกเลือกเป็น เลขานุการสภา

องค์การบริหารส่วนตำบลห้วยม่วง
 แบ่งโครงสร้างการบริหารงานออกเป็น 1 สำนัก กับอีก 3 กอง ทั้งหมด 4 ส่วนราชการ
 พนักงานส่วนท้องถิ่น จำนวน 15 ตำแหน่ง พนักงานจ้าง จำนวน 20 ตำแหน่ง รวมทั้งสิ้น 35 ตำแหน่ง ดังนี้

แผนภูมิโครงสร้างการแบ่งส่วนราชการตามแผนอัตรากำลัง 3 ปี ประจำปีงบประมาณ 2564-2566



1.2 ลักษณะภูมิประเทศ

(1) สภาพพื้นที่ตำบลห้วยม่วง เป็นที่ราบเชิงเขา สลับกับที่ลุ่มน้ำธรรมชาติไหลผ่าน ได้แก่ ลำห้วยหมากเม่า ลำห้วยซ้อและลำห้วยทรายหรือห้วยหินลาดในฤดูแล้งน้ำไม่เพียงพอต่อการเพาะปลูกพืช ฤดูแล้งแต่เกษตรกรได้ใช้น้ำจากอ่างเก็บน้ำห้วยม่วง และฝายห้วยซ้อ ห้วยทรายซึ่งมีปริมาณน้ำเพียงพอแก่การเพาะปลูกแต่พื้นที่ไม่มากนัก มีภูเขาล้อมรอบลักษณะดินเป็นดินเหนียวปนทราย อุ้มน้ำได้ดี บางแห่งมีหินชั้น

(2) มีอ่างเก็บน้ำ บ่อบาดาล ลำห้วย ฝาย ตามพื้นที่จำนวน 26 แห่ง สำหรับใช้ในการอุปโภค - บริโภค ทั้งนี้ องค์การบริหารส่วนตำบลห้วยม่วง ได้ดำเนินการก่อสร้าง/ปรับปรุง/ซ่อมแซม เพื่อแก้ไขปัญหาความเดือดร้อนกรณีภัยแล้งและน้ำท่วมให้กับประชาชน อีกทั้งได้ขอรับการสนับสนุนจากหน่วยงานอื่นๆ ในการให้การสนับสนุน เช่น อำเภอ จังหวัด องค์การบริหารส่วนจังหวัด กรมส่งเสริมการปกครองส่วนท้องถิ่น กรมทรัพยากรน้ำ และรัฐบาล โดยทำการขุดลอก ขุดขยายแหล่งน้ำ และก่อสร้างฝายกั้นน้ำ วางท่อระบายน้ำ ก่อสร้างประตูปิดเปิดน้ำ ปรับปรุงบ่อบาดาลเดิม เพื่อให้มีน้ำใช้เพียงพอต่อประชาชนในพื้นที่ ซึ่งจำนวนแหล่งน้ำในพื้นที่ตำบลห้วยม่วง มีดังนี้

ลำคลอง	-	แห่ง	สระน้ำ	-	แห่ง
ลำห้วย	9	แห่ง	ฝาย	4	แห่ง
หนองน้ำ	-	แห่ง	บ่อบาดาล	9	แห่ง
แม่น้ำ	-	แห่ง	บ่อน้ำตื้น	-	แห่ง
บึง	-	แห่ง	อ่างเก็บน้ำ	4	แห่ง
อื่นๆ (ระบุ)	-	แห่ง	เหมือง	-	แห่ง

(๓) มีถนนในการสัญจรไปมาระหว่างหมู่บ้าน ตำบล สำหรับถนนขององค์การบริหารส่วนตำบลห้วยม่วง ที่ได้ดำเนินการก่อสร้าง/ปรับปรุง/ซ่อมแซม เพื่อแก้ไขปัญหาความเดือดร้อนให้กับประชาชนในการสัญจรไปมา ในชีวิตประจำวัน และขนส่งผลผลิตทางการเกษตร ปศุสัตว์ อีกทั้ง องค์การบริหารส่วนตำบลห้วยม่วง ยังได้ขอรับการสนับสนุนจากหน่วยงานอื่นๆ ในการให้ความสนับสนุน เช่น อำเภอ จังหวัด องค์การบริหารส่วนจังหวัด กรมส่งเสริมการปกครองส่วนท้องถิ่นซึ่งก็ยังมีถนนอีกหลายเส้นทางที่ยังต้องดำเนินการก่อสร้าง/ปรับปรุง/ซ่อมแซม ให้มีคุณภาพดี โดยถนนในตำบลห้วยม่วง มีดังนี้

สรุปถนนท้องถิ่นในตำบลห้วยม่วง			
ลำดับที่	ประเภทถนน	จำนวน (สาย)	หมู่บ้าน
๑	ถนนแอสฟัลท์ติกคอนกรีต	6	2, 3, 5, 6,8,9
๒	ถนนคอนกรีตเสริมเหล็ก	39	1, 2, 3, 4, 5, 6,7,8,9
๓	ถนนลูกรัง	18	2, 3, 4, 6, 7,8,9
รวมทั้งสิ้น		63	

1.3 ลักษณะภูมิอากาศ

อุณหภูมิเฉลี่ย 10 ปี ของสถานี ตรวจอากาศอุณหภูมิต่ำสุดที่ 35.5 องศาเซลเซียสและอุณหภูมิเฉลี่ยต่ำสุดที่ 10.3 องศาเซลเซียส โดยในช่วงเดือนพฤศจิกายน - กุมภาพันธ์ ในช่วงฤดูหนาวช่วงเดือนมกราคม อุณหภูมิต่ำสุดที่ 8.4 องศาเซลเซียส ซึ่งความหนาวเป็นผลต่อการปลูกพืช ทำให้พืชบางอย่างไม่เจริญงอกงาม สำหรับช่วงหน้าร้อนเดือนมีนาคม - พฤษภาคม เป็นช่วงที่มีอุณหภูมิสูง โดยเฉพาะเดือนเมษายนอุณหภูมิสูงสุดเฉลี่ย 40.5 องศาเซลเซียส โดยในช่วงฤดูหนาวถึงฤดูร้อนเป็นช่วงที่มีความแตกต่างกันมาก แต่ในช่วงฤดูฝนจะมีความแตกต่างของอุณหภูมิสูงสุด - ต่ำสุดน้อยมาก

1.4 ลักษณะของดิน

ความเหมาะสมของดินและคุณภาพของดินตำบลห้วยม่วงมีดังนี้

แผนที่การกระจายตัวของชุดดินหน่วยที่ 28,31,47,52,62

- หน่วยแผนที่ดินที่ 28** เป็นกลุ่มชุดดิน ชัยบาดาล ลพบุรี ดงลาน บุรีรัมย์ วังชมพู น้ำเลน สมอทอด เป็นกลุ่มดินที่มีเนื้อดินเป็นพวกดินเหนียวจัดในชั้นดินล่างลึกๆ อาจพบชั้นปูนมาร์ลสีดินสีดำ สีเทาเข้มหรือสีน้ำตาล อาจพบจุดปะสีน้ำตาลหรือสีแดงปนน้ำตาล แต่พบในปริมาณน้อยในช่วงดินชั้นบน มีสภาพพื้นที่ราบเรียบหรือค่อนข้างราบเรียบเพื่อกเขาหินปูนหรือพวกหินปูนภูเขาไฟ เป็นดินสีกมีการระบายน้ำดี
- หน่วยแผนที่ดินที่ 31** เป็นกลุ่มดินชุดเลย วังไชย เป็นกลุ่มดินที่มีเนื้อดินเป็นดินเหนียวสีดินเป็นสีน้ำตาล สีเหลือง และสีแดง เกิดจากการพังทลายสลายตัวของหินหลายชนิด พบบริเวณที่ดินเป็นลูกคลื่นลอนลาดถึงลอนชัน เป็นดินสีกมาก มีการระบายน้ำดีปานกลาง ปฏิกริยาเป็นกรดปานกลางถึงเล็กน้อย ค่าความเป็นกรดประมาณ 5.6 - 6.5 ปัญหาในการใช้ประโยชน์ที่ดินหน่วยนี้ได้แก่ บริเวณที่มีความลาดชันจะมีปัญหาเกี่ยวกับการชะล้างพังทลายของดิน ปัจจุบันบริเวณดังกล่าวมักใช้ปลูกพืชไร่ ไม้ผลต่างๆ ป่าธรรมชาติมีน้อย
- หน่วยแผนที่ดินที่ 47** เป็นกลุ่มดินชุด มวกเหล็ก โคกเปิบ นครสวรรค์ หินซ้อน ท่าลี่ สบปราบ โปร่งน้ำร้อน ไผ่สารี งาวเป็นกลุ่มดินที่มีเนื้อดินเหนียวหรือร้อนที่เศษหินปะปนมาก มักพบชั้นหินต้นมากกว่า 50 ม. สีดินเป็นสีน้ำตาล สีเหลืองหรือสีน้ำตาล เกิดจากการสลายตัวของเนื้อหินละเอียด มีสภาพพื้นที่เป็นลูกคลื่นลอนลาดถึงเนินเขาเป็นดินต้น มีการระบายน้ำดี มีความอุดมสมบูรณ์ธรรมชาติต่ำถึงปานกลาง ปฏิกริยาเป็นกรดเล็กน้อยถึงปานกลาง ค่าความเป็นกรดเป็นด่างประมาณ 5.5 - 7.1
- หน่วยแผนที่ดินที่ 52** เป็นดินชุด ตาคลี ชะนัง เป็นกลุ่มดินที่มีเนื้อดินเป็นดินเหนียวหรือดินร่วนเหนียวมีก้อนหินปูนหรือปูนมาร์ลปะปนอยู่มากสีดินเป็นสีดำ สีน้ำตาลหรือสีแดงพบบริเวณลาดเชิงเขาหินปูน เป็นดินต้นถึงต้นมาก มีความอุดมสมบูรณ์ตามธรรมชาติปานกลางถึงสูง ปฏิกริยาดินเป็นกลางถึงด่างแก่ มีความเป็นกรดเป็นด่างประมาณ 7.0 - 8.5 ปัจจุบันบริเวณดังกล่าวใช้ปลูกพืชไร่ เช่น ข้าวโพด ถั่วเหลืองและไม้ผลต่างๆ เช่น มะม่วง น้อยหน่า มะพร้าว ถ้าในกรณีที่พบชั้นหินปูนมาร์ลมากในระดับความลึกน้อยกว่า 25 ซม. หากนำมาใช้ปลูกพืชจะมีปัญหาในการใช้ประโยชน์ที่ดินจะมีน้อย แต่ถ้าพบปูนมาร์ลต้นกว่า 25 ซม. จะมีปัญหาเรื่องการไถพรวน

หน่วยแผนที่ดินที่ 62 เป็นกลุ่มดินชุด สติก วารินชำราบ ยโสธร

เป็นกลุ่มดินที่ประกอบด้วยพื้นที่ภูเขาและเทือกเขาที่มีความลาดชันมากกว่า 35% ดินที่พบในบริเวณดังกล่าวมีทั้งดินต้นและดินลึก ลักษณะของเนื้อดินและความอุดมสมบูรณ์ของดินแตกต่างกันไปตามสภาพธรรมชาติ แล้วชนิดหินต้นกำเนิดในบริเวณนั้นมักมีเศษก้อนหินหรือหินโผล่กระจายระเจจายทั่วไป

๒. ด้านการเมือง/การปกครอง

บทบาท/การมีส่วนร่วมของประชาชนในกิจการทางการเมืองและการบริหารประชาชนในเขตองค์การบริหารส่วนตำบลห้วยม่วง มีส่วนร่วมในการบริหารงานขององค์การบริหารส่วนตำบล ประชาชนในเขตองค์การบริหารส่วนตำบลยังมีส่วนร่วมในการบริหารงานการช่วยเหลืองานขององค์การบริหารส่วนตำบล เสนอแนะในกิจกรรมขององค์การบริหารส่วนตำบลในการดำเนินงานต่างๆเช่นด้านโครงสร้างพื้นฐาน ด้านงานส่งเสริมคุณภาพชีวิต ด้านการจัดระเบียบชุมชน/สังคม และการรักษาความสงบ ด้านการวางแผน การส่งเสริมการลงทุน พาณิชยกรรม และการท่องเที่ยว ด้านการบริหารจัดการอนุรักษ์ทรัพยากรธรรมชาติ สิ่งแวดล้อม ด้านศิลปะ วัฒนธรรม จารีตประเพณีและภูมิปัญญาท้องถิ่น ฯลฯ

2.1 เขตการปกครอง

ตำบลห้วยม่วง แบ่งเขตการปกครองออกเป็น 9 หมู่บ้าน ดังนี้

หมู่ที่ 1	บ้านชำภูทองเหนือ	ผู้ปกครอง	นางบัวไข พนมภูมิ	ผู้ใหญ่บ้าน
หมู่ที่ 2	บ้านวังเจริญ	ผู้ปกครอง	นายไหว อ่อนสา	ผู้ใหญ่บ้าน
หมู่ที่ 3	บ้านห้วยม่วง	ผู้ปกครอง	นายอเนตชา กุลบุตร	ผู้ใหญ่บ้าน
หมู่ที่ 4	บ้านโนนสะอาด	ผู้ปกครอง	นายสมพร วรศาลศิริ	ผู้ใหญ่บ้าน
หมู่ที่ 5	บ้านห้วยซ้อ	ผู้ปกครอง	นางพิกุล ทั่นวงษา	ผู้ใหญ่บ้าน
หมู่ที่ 6	บ้านทรัพย์สมบูรณ์	ผู้ปกครอง	นายชวน สร้อยคำ	ผู้ใหญ่บ้าน
หมู่ที่ 7	บ้านห้วยเตย	ผู้ปกครอง	นายพงษ์พัทธ์ น้อยสิม	ผู้ใหญ่บ้าน
หมู่ที่ 8	บ้านผาน้ำทิพย์	ผู้ปกครอง	นายเฉลิม ทาดา	กำนันตำบลห้วยม่วง
หมู่ที่ 9	บ้านห้วยซ้อ	ผู้ปกครอง	นายจำเนียน สมีใหญ่	ผู้ใหญ่บ้าน

2.2 การเลือกตั้ง

เขตการเลือกตั้งที่ 6 ประกอบด้วยอำเภอภูผาม่านอำเภอชุมแพและอำเภอสีชมพู

(เฉพาะตำบลนาจาน ตำบลซำยาง ตำบลภูห่าน และตำบลหนองแดง)

ตำบลห้วยม่วง แบ่งเขตการเลือกตั้ง ออกเป็น 11 หน่วย มีดังนี้

1. หน่วยเลือกตั้งที่	1	ได้แก่หมู่ที่ 1บ้านชำภูทองเหนือ
2. หน่วยเลือกตั้งที่	2	ได้แก่ หมู่ที่ 2 บ้านวังเจริญ
3. หน่วยเลือกตั้งที่	3	ได้แก่หมู่ที่ 3 บ้านห้วยม่วง
4. หน่วยเลือกตั้งที่	4	ได้แก่ หมู่ที่ 4 บ้านโนนสะอาด
5. หน่วยเลือกตั้งที่	5	ได้แก่ หมู่ที่ 5 บ้านห้วยซ้อ
6. หน่วยเลือกตั้งที่	6	ได้แก่ หมู่ที่ 6 บ้านทรัพย์สมบูรณ์
7. หน่วยเลือกตั้งที่	7	ได้แก่ หมู่ที่ 6 บ้านทรัพย์สมบูรณ์
8. หน่วยเลือกตั้งที่	8	ได้แก่ หมู่ที่ 7 บ้านห้วยเตย
9. หน่วยเลือกตั้งที่	9	ได้แก่ หมู่ที่ 7 บ้านห้วยเตย
10. หน่วยเลือกตั้งที่	10	ได้แก่ หมู่ที่ 8 บ้านผาน้ำทิพย์
11. หน่วยเลือกตั้งที่	11	ได้แก่ หมู่ที่ 9 บ้านห้วยซ้อ

หมู่บ้าน	จำนวนผู้มีสิทธิเลือกตั้ง พ.ศ. 2564		จำนวนประชากร รวม (คน)
	ชาย	หญิง	
หมู่ที่ 1 บ้านชำภูทอง	307	291	598
หมู่ที่ 2 บ้านวังเจริญ	173	173	346
หมู่ที่ 3 บ้านห้วยม่วง	359	380	739
หมู่ที่ 4 บ้านโนนสะอาด	328	350	678
หมู่ที่ 5 บ้านห้วยซ้อ	336	342	678
หมู่ที่ 6 บ้านทรัพย์สมบูรณ์	459	465	924
หมู่ที่ 7 บ้านห้วยเตย	463	474	937
หมู่ที่ 8 บ้านผาน้ำทิพย์	153	209	362
หมู่ที่ 9 บ้านห้วยซ้อ	195	198	393
รวม	2,773	2,882	5,655

ผลการเลือกตั้งสมาชิกสภาผู้แทนราษฎร จังหวัดขอนแก่น เขตการเลือกตั้งที่ 6 ประจำปี พ.ศ. 2562

ผู้ได้รับการเลือกตั้ง นายสิงหนภณ ตีนาง สังกัดพรรคการเมือง พรรคเพื่อไทย

๓. ประชากร

3.1 ข้อมูลเกี่ยวกับจำนวนประชากร

จำนวนครัวเรือนและประชากร จำนวน 9 หมู่บ้าน(ปี พ.ศ. 2565)					
หมู่ที่	ชื่อหมู่บ้าน	จำนวนครัวเรือน	ชาย(คน)	หญิง(คน)	รวม
๑	ชำภูทองเหนือ	201	416	406	822
๒	วังเจริญ	108	229	231	460
๓	ห้วยม่วง	275	468	474	942
๔	โนนสะอาด	257	412	456	868
๕	ห้วยซ้อ	253	467	419	886
๖	ทรัพย์สมบูรณ์	334	595	560	1,155
7	ห้วยเตย	319	636	628	1,264
8	ผาน้ำทิพย์	158	209	264	473
9	ห้วยซ้อ	157	270	264	534
รวมทั้งสิ้น		2,062	3,702	3,702	7,404

หมายเหตุ : ข้อมูลจากสำนักทะเบียนอำเภอภูผาม่าน ณ เดือน มีนาคม พ.ศ. 2565

3.๒ ช่วงอายุและจำนวนประชากร

➤ ข้อมูลจากสำนักทะเบียนอำเภอภูผาม่าน ณ เดือน มกราคม พ.ศ. 2564

ประชากรในตำบลห้วยม่วง หมู่ที่ 1 - 9 ขององค์การบริหารส่วนตำบลห้วยม่วง (ปี พ.ศ. 2565)				
ประชากร	ชาย	หญิง	รวม	ช่วงอายุ
จำนวนประชากรเยาวชน	885	795	1,680	อายุต่ำกว่า 18ปี
จำนวนประชากร	2,376	2,372	4,748	อายุ 18 - 59ปี
จำนวนประชากรผู้สูงอายุ	441	535	976	อายุตั้งแต่ 60 ปี ขึ้นไป
รวมทั้งสิ้น	3,702	3,702	7,404	

๔. สภาพทางสังคม

4.1 การศึกษา

- ด้านการศึกษาในเขตองค์การบริหารส่วนตำบลห้วยม่วง มีการจัดการด้านการศึกษา โดยมีศูนย์พัฒนาเด็กเล็กขององค์การบริหารส่วนตำบลห้วยม่วง จำนวน 2 แห่ง มีโรงเรียนสังกัดสำนักงานคณะกรรมการการศึกษาขั้นพื้นฐาน (สพฐ.) จำนวน 3 แห่ง ที่ ดังนี้

ศูนย์พัฒนาเด็กเล็กก่อนวัยเรียนประจำปีการศึกษา พ.ศ. 2564

ที่	ชื่อศูนย์พัฒนาเด็กเล็ก	ที่ตั้ง	พ.ศ. 25๖4 จำนวนนักเรียน		
		หมู่ที่	ชาย	หญิง	รวม
1	ศูนย์พัฒนาเด็กเล็กชำภูทองเหนือ	อบต.	19	20	39
2	ศูนย์พัฒนาเด็กเล็กบ้านห้วยซ้อ	5	35	34	69
รวม			54	54	108

หมายเหตุ ข้อมูล ณ เดือนพฤศจิกายน พ.ศ.2564

➔ ศูนย์พัฒนาเด็กเล็กชำภูทองเหนือ หัวหน้าศูนย์ คือ นางสุจารีย์ จำปาทอง

➔ ศูนย์พัฒนาเด็กเล็กบ้านห้วยซ้อ หัวหน้าศูนย์คือ นางสาวฝน ทานะแสน

โรงเรียนสังกัดสำนักงานคณะกรรมการการศึกษาขั้นพื้นฐาน (สพฐ.)

สถานศึกษา	จำนวนนักเรียน												รวม
	อนุบาล			ประถมศึกษา						มัธยมศึกษา			
	อ.1	อ.2	อ.3	ป.1	ป.2	ป.3	ป.4	ป.5	ป.6	ม.1	ม.2	ม.3	
1.โรงเรียนบ้านชำภูทอง	0	3	5	12	10	17	15	9	14	0	0	0	85
2.โรงเรียนชีพอนุสรณ์	9	14	9	20	12	18	21	14	17	0	0	0	134
3.โรงเรียนบ้านทรัพย์สมบูรณ์	0	26	30	25	33	32	24	41	32	33	23	29	328
รวมทั้งสิ้น	9	43	44	57	55	67	60	64	63	33	23	29	547

หมายเหตุ ข้อมูล ณ เดือนพฤศจิกายน พ.ศ.2564

ศูนย์การเรียนรู้ชุมชน กศน. ตำบลห้วยม่วง 1 แห่ง
ครูประจำศูนย์การเรียนรู้ชุมชนมี 1 คน คือ นางสาวพิชญาพร สุบิน ตำแหน่ง ครู

ระดับการศึกษา	จำนวนนักเรียน		
	ชาย	หญิง	รวม
ประถมศึกษา	0	0	0
มัธยมศึกษาตอนต้น	5	12	17
มัธยมศึกษาตอนปลาย	17	13	30
รวมทั้งสิ้น	22	25	47

หมายเหตุข้อมูล ณ วันที่ 1 มกราคม 2564

4.2 สาธารณสุข

ตำบลห้วยม่วง มีโรงพยาบาลส่งเสริมสุขภาพตำบลบ้านโนนสะอาด จำนวน 1 แห่ง มีเจ้าหน้าที่ 3 คนเฉลี่ยเจ้าหน้าที่ต่อจำนวนประชากร1/1,851 คน

- ผู้อำนวยการโรงพยาบาลส่งเสริมสุขภาพ1คนคือ นางเชษฐนา วราโก
โทรศัพท์ 043-914060, โทรศัพท์มือถือ 083-7112559

- เจ้าหน้าที่สาธารณสุข 2คนดังนี้

1. นายวุฒิพงษ์ แก้วมณีชัย ตำแหน่งพยาบาลวิชาชีพชำนาญการโทรศัพท์ 099-0273476
2. นายภูวนาท ศรีสุธรรมตำแหน่ง เจ้าพนักงานทันตสาธารณสุขโทรศัพท์ 087-3592003

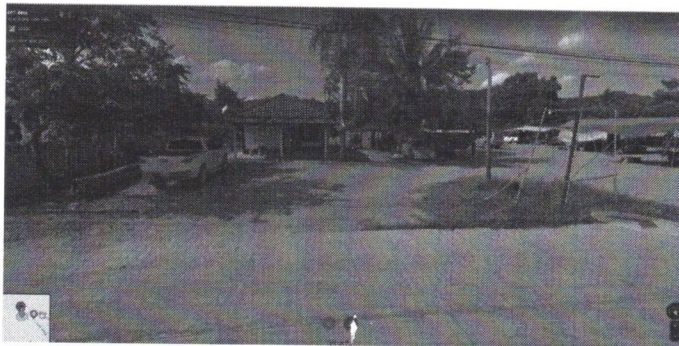


4.3 อาชญากรรม/ความปลอดภัยในชีวิตและทรัพย์สิน

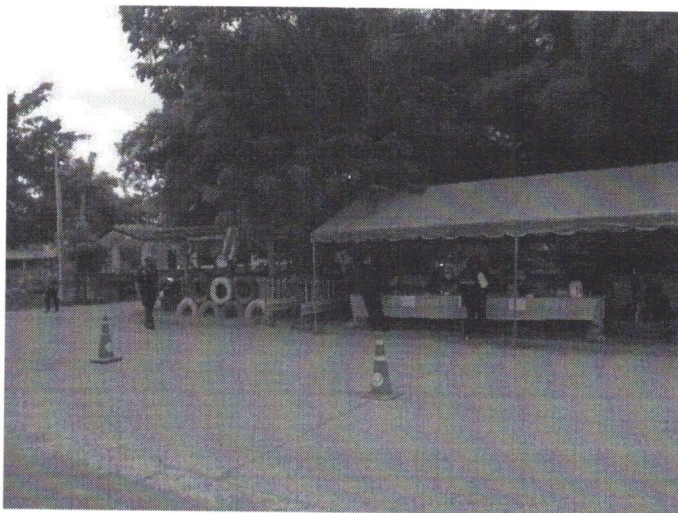
- ศูนย์ป้องกันภัยฝ่ายพลเรือนและระงับอัคคีภัย จำนวน 1 แห่ง



- ผู้สำรวจ จำนวน 1 แห่ง



- ศูนย์อาสาสมัครตำรวจบ้าน จำนวน 1 แห่ง



4.4 ยาเสพติด

- ศูนย์ปฏิบัติการป้องกันและแก้ไขปัญหายาเสพติด จำนวน 1 แห่ง
- หมู่บ้านอาสาป้องกันหมู่บ้าน จำนวน 3 แห่ง

4.5 การสังคมสงเคราะห์

องค์การบริหารส่วนตำบลห้วยม่วงได้ดำเนินการด้านสังคมสงเคราะห์ ดังนี้

- (1) องค์การบริหารส่วนตำบลห้วยม่วงดำเนินการจ่ายเบี้ยยังชีพให้กับผู้สูงอายุ คนพิการ และผู้ป่วยเอดส์ ซึ่งปัจจุบัน มีผู้สูงอายุ 1,081 คน ผู้พิการ 286 คน ผู้ป่วยเอดส์ 17 คน (ข้อมูล ณ วันที่ 1มกราคม พ.ศ. 2564)
- (2) รับลงทะเบียนและประสานโครงการเงินอุดหนุนเพื่อการเลี้ยงดูเด็กแรกเกิด
- (3) ประสานการทำบัตรผู้พิการ
- (4) ดำเนินการโครงการฝึกอบรมทักษะอาชีพให้กับประชาชนทั่วไป
- (5) ดำเนินการช่วยเหลือ เยียวยา ฟันฟู การส่งเสริมและพัฒนาคุณภาพชีวิตประชาชนกรณีเกิดสาธารณภัยในพื้นที่
- (6) การดูแลผู้สูงอายุที่มีภาวะพึ่งพิง
- (7) อุดหนุนกองทุนสวัสดิการชุมชน
- (8) จัดตั้งโรงเรียนผู้สูงอายุ
- (9) ประสานการให้ความช่วยเหลือของจังหวัด อำเภอ หน่วยงานต่างๆ ที่ให้การสนับสนุน

5. ระบบบริการพื้นฐาน

5.1 การคมนาคมขนส่ง

การคมนาคมติดต่อระหว่างตำบลห้วยม่วงกับอำเภอภูพาน จังหวัดขอนแก่น มีถนนที่ใช้สัญจรติดต่อ 3 สาย

1. ถนนสาย บ้านโนนสะอาด – บ้านชำภูทองเหนือ - อำเภอภูพาน
2. ถนนสาย บ้านวังเจริญ – บ้านสว่างโนนสูง - อำเภอภูพาน
3. ถนนสาย บ้านห้วยม่วง – บ้านวังยาว – บ้านนาหนองทุ่ม – อำเภอชุมแพ

การคมนาคมภายในตำบลส่วนใหญ่เป็นถนนลูกรังและคอนกรีตเสริมเหล็ก มีถนนภายในหมู่บ้านที่เป็นถนนลาดยางหรือถนนคอนกรีตเสริมเหล็ก 9 หมู่บ้าน คือหมู่ที่ 1,2,3,4,5,6,7,8,9 และถนนระหว่างหมู่บ้าน 1 สายคือ ถนนสายบ้านห้วยม่วง – บ้านห้วยเตย

5.2 การไฟฟ้า

การไฟฟ้า ตำบลห้วยม่วงมีไฟฟ้าเข้าถึงทุกหมู่บ้าน ซึ่งจำนวนประชากรที่ใช้ไฟฟ้ามี่ทั้งหมด 6,000–6,500 คน

5.3 การประปา

การประปา ตำบลห้วยม่วงมีประปาใช้ทั้ง 9 หมู่บ้าน เป็นน้ำประปาที่ไม่ค่อยสะอาดแต่พอใช้ได้ และบางส่วนใช้น้ำจากธรรมชาติ ซึ่งได้แก่ลำห้วย 4 สาย แหล่งน้ำที่สร้างขึ้น คือ ฝาย 1 แห่ง บ่อโยกบาดาล 23 แห่งและอ่างเก็บน้ำ 3 แห่ง

5.4 โทรศัพท์

ปัจจุบันในพื้นที่องค์การบริหารส่วนตำบลห้วยม่วง ไม่มีโทรศัพท์สาธารณะ เนื่องจากประชาชนได้นิยมใช้โทรศัพท์ส่วนบุคคลแทน ซึ่งสามารถติดต่อสื่อสารได้รวดเร็ว และสามารถใช้อินเทอร์เน็ตได้เช่น โทรศัพท์มือถือ สำหรับสถานที่ราชการ ยังคงใช้ระบบโทรศัพท์พื้นฐานในการติดต่อสื่อสาร ใช้อยู่

๖. ระบบเศรษฐกิจ

6.1 การเกษตร

พื้นที่องค์การบริหารส่วนตำบลห้วยม่วง ประชากรส่วนใหญ่ประกอบอาชีพเกษตรกรรม โดยมีกิจกรรมการเกษตรที่สำคัญ ได้แก่ ทำนา รองลงมา คือ ทำไร่เลี้ยงสัตว์รับจ้าง นอกจากนี้ยังมีกิจกรรมอื่นๆ ซึ่งไม่สามารถจำแนกเป็นรายหมู่บ้านได้ คือ ทำสวนผลไม้ ตามลำดับ

พื้นที่การเกษตรตำบลห้วยม่วง จำนวน 11,826 ไร่ แยกเป็น

6.1.1	พื้นที่ทำนา	จำนวน	4,351	ไร่
6.1.2	พื้นที่ปลูกอ้อย	จำนวน	5,200	ไร่
6.1.3	พื้นที่ปลูกมันสำปะหลัง	จำนวน	580	ไร่
6.1.4	พื้นที่ปลูกข้าวโพดเลี้ยงสัตว์	จำนวน	353	ไร่
6.1.5	พื้นที่ปลูกไม้ผล	จำนวน	255	ไร่
6.1.6	พื้นที่ปลูกไม้ยืนต้น	จำนวน	787	ไร่
6.1.7	พื้นที่ปลูกพืชผัก	จำนวน	50	ไร่
6.1.8	พื้นที่เลี้ยงสัตว์	จำนวน	250	ไร่

6.2 การประมง

ในเขตองค์การบริหารส่วนตำบลห้วยม่วงไม่มีการประมง เป็นการจับปลาตามธรรมชาติในบริเวณ
ในครัวเรือนตามฤดูกาลเท่านั้น

6.3 การปศุสัตว์

การปศุสัตว์ในเขตองค์การบริหารส่วนตำบลห้วยม่วงเป็นการประกอบการในลักษณะเลี้ยงใน
ครัวเรือนลักษณะการประกอบการเลี้ยงเป็นการเลี้ยงในครัวเรือน สัตว์ที่เลี้ยงได้แก่

โค	ได้แก่	โคเนื้อลูกผสมบรามัน
สุกร	ได้แก่	ลาร์จไวท์, แลนเรซ
เป็ด	ได้แก่	เป็ดเทศ เป็ดบาบารีเป็ดพื้นเมือง
ไก่	ได้แก่	ไก่พื้นเมือง ไก่เนื้อลูกผสม

6.4 การบริการ

โรงแรมที่พัก รีสอร์ท

1. อ้อมกอดขุนเขาฟาร์มสเตย์

ที่อยู่: 135 บ้านผาน้ำทิพย์ หมู่ที่ 8 ตำบลห้วยม่วง อำเภอกู่พาม่าน
จังหวัดขอนแก่น รหัสไปรษณีย์ 40350

โทรศัพท์ : 082-496 1119 ID Line: picka0514



2. Rv Sunshine Resort ณ ไร่แสงอุษา

ที่อยู่: 136บ้านผาน้ำทิพย์ หมู่ที่ 8 ตำบลห้วยม่วง อำเภอกู่พาม่าน
จังหวัดขอนแก่น รหัสไปรษณีย์ 40350

โทรศัพท์ : 065-6033155



6.5 การท่องเที่ยว

แหล่งท่องเที่ยวในเขตพื้นที่องค์การบริหารส่วนตำบลห้วยม่วง มี 3 แห่ง ดังนี้

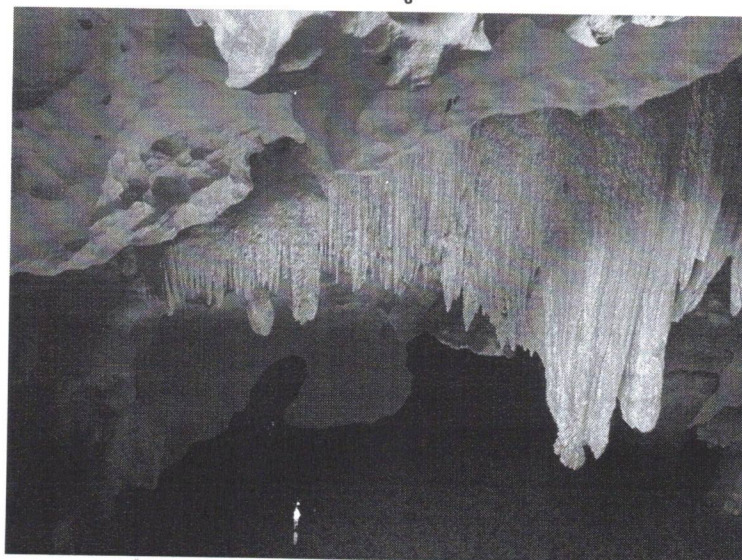
1. อ่างเก็บน้ำห้วยม่วงบ้านห้วยม่วง หมู่ที่ 3



2. วัดเขาสามยอต(วัดถ้ำสูง) บ้านห้วยม่วง หมู่ที่ 3



3. ถ้ำผาน้ำทิพย์ วัดผาถ้ำน้ำ บ้านผาน้ำทิพย์ หมู่ที่ 8



6.6 การพาณิชย์และกลุ่มอาชีพ

กลุ่มอาชีพตำบลห้วยม่วง มีทั้งหมด 7 กลุ่ม

1. กลุ่มวิสาหกิจชุมชนสมุนไพรขมิ้น
2. กลุ่มอนุรักษ์ควายไทย
3. กลุ่มวิสาหกิจชุมชนหัตถกรรมไม้ไผ่
4. กลุ่มวิสาหกิจชุมชนปลูกหน่อไม้ฝรั่ง
5. กลุ่มวิสาหกิจชุมชนปลูกอ้อยเชิงธุรกิจห้วยซ้อ
6. กลุ่มอนุรักษ์โค กระบือ
7. กลุ่มเลี้ยงไส้เดือนดิน

วิสาหกิจชุมชน ที่ได้รับการอนุมัติการจดทะเบียนในตำบลห้วยม่วง จำนวน 34 กลุ่ม ดังนี้

1. วิสาหกิจชุมชนทรัพย์สมบูรณ์บ้านไท
2. วิสาหกิจชุมชนหัตถกรรมบ้านผาน้ำทิพย์
3. วิสาหกิจชุมชนชาเขียวใบหม่อน ตรา999
4. วิสาหกิจชุมชนสมุนไพรขมิ้นบ้านห้วยเตย
5. วิสาหกิจชุมชนเครื่องต้มสมุนไพรสำเร็จรูป
6. วิสาหกิจชุมชนแม่บ้านห้วยซ้อมิตรสัมพันธ์
7. วิสาหกิจชุมชนสมุนไพรใบหม่อนทรัพย์ทอง
8. วิสาหกิจชุมชนกลุ่มเกษตรกรบ้านผาน้ำทิพย์
9. วิสาหกิจชุมชนเย็บผ้าบ้านห้วยซ้อ
10. วิสาหกิจชุมชนปลูกอ้อยเชิงธุรกิจห้วยซ้อ
11. วิสาหกิจชุมชนกองทุนหมุนเวียนเพื่อการศึกษา ตำบลห้วยม่วง
12. วิสาหกิจชุมชนทอเสื่อพื้นบ้านผาน้ำทิพย์
13. วิสาหกิจชุมชนเกษตรก้าวหน้าโนนสะอาด
14. วิสาหกิจชุมชนหัตถกรรมไม้ไผ่ผาน้ำทิพย์
15. วิสาหกิจชุมชนโซฟาไม้ไผ่บ้านห้วยเตย
16. วิสาหกิจชุมชนหัตถกรรมทำวิกผมวังเจริญ
17. วิสาหกิจชุมชนกลุ่มเลี้ยงปลาในกระชังทรัพย์สมบูรณ์
18. วิสาหกิจชุมชนผลิตภัณฑ์รากไม้ห้วยม่วง
19. วิสาหกิจชุมชนเศรษฐกิจพอเพียงผาน้ำทิพย์
20. วิสาหกิจชุมชนทอเสื่อก็กมือทองห้วยซ้อ
21. วิสาหกิจชุมชนกลุ่มเกษตรกรผู้เลี้ยงสัตว์ตำบลห้วยม่วง
22. วิสาหกิจชุมชนกลุ่มอาชีพผลิตภัณฑ์ชาเขียวใบหม่อน
23. วิสาหกิจชุมชนสมุนไพรทรัพย์สมบูรณ์ค่างคาว
24. วิสาหกิจชุมชนสมุนไพรชนิดบ้านห้วยซ้อ

- 25.วิสาหกิจชุมชนเพาะเห็ดบ้านห้วยเตย
- 26.วิสาหกิจชุมชนเจริญผลบ้านทรัพย์สมบูรณ์
- 27.วิสาหกิจชุมชนเกษตรผสมผสานบ้านห้วยเตย
- 28.วิสาหกิจชุมชนปลูกอ้อยบ้านห้วยม่วง
- 29.วิสาหกิจชุมชนหัตถกรรมบ้านห้วยม่วงหมู่ที่ 3
- 30.วิสาหกิจชุมชนโรงสีชุมชนบ้านผาน้ำทิพย์
- 31.วิสาหกิจชุมชนเครื่องตีสมุนไพรรสำเร็จรูปตราเขาสามยอด
- 32.วิสาหกิจชุมชนดอกไม้ประดิษฐ์บ้านชำภูทองเหนือ
- 33.วิสาหกิจชุมชนการเลี้ยงโค-กระบือบ้านโนนสะอาด
- 34.วิสาหกิจชุมชนกลุ่มผู้ปลูกกล้วยหอมทองบ้านผาน้ำทิพย์
- 35.วิสาหกิจชุมชนกลุ่มปลาร้าบ้านห้วยซ้อ
- 36.วิสาหกิจชุมชนกลุ่มเพาะเห็ดบ้านห้วยซ้อ

6.8 แรงงาน

แรงงานส่วนใหญ่จะเป็นแรงงานภาคการเกษตร เช่นรับจ้างตัดอ้อย และรับจ้างเกี่ยวข้าว

๗. ศาสนา ประเพณี วัฒนธรรม

7.1 การนับถือศาสนา

ประชาชนส่วนใหญ่นับถือศาสนาพุทธ มีเป็นส่วนน้อยที่นับถือศาสนาอื่น เช่น ศาสนาคริสต์

7.2 ประเพณีและงานประจำปี ตำบลห้วยม่วง มีประเพณีประจำท้องถิ่น ดังนี้

- 7.2.1 ประเพณีบุญบั้งไฟ จัดประเพณีทุกปีประมาณเดือนพฤษภาคม – มิถุนายน
- 7.2.2 ประเพณีบุญบ้านปู่ จัดขึ้นทุกปีในเดือนเมษายน-มิถุนายน สถานที่ปู่หลุบบ้านห้วยเตย หมู่ที่ 7
- 7.2.3 ประเพณีบุญเบิกบ้าน จัดทุกปีในแต่ละหมู่บ้าน
- 7.2.4 ประเพณีไหว้บวงสรวงพ่ออิทธิพล บ้านทรัพย์สมบูรณ์ หมู่ที่ 6

7.3 ภูมิปัญญาท้องถิ่น ภาษาถิ่น

ภูมิปัญญาท้องถิ่น ชาวตำบลห้วยม่วง มีภูมิปัญญาท้องถิ่น ที่เกิดจากการนำเอา ทรัพยากรธรรมชาติที่มีอยู่ในท้องถิ่นมาแปรรูปเช่น การแปรรูปสมุนไพรรชงตีการผลิตลำไยนอกฤดูการใช้ตาข่าย ดักศัตรูพืชการแปรรูปหน่อไม้ เป็นต้น

ภาษาถิ่น ใช้ภาษาอีสาน

7.4 สินค้าพื้นเมืองและของที่ระลึก

ตำบลห้วยม่วงมีสินค้าพื้นบ้าน คือสมุนไพรขมิ้น และมีสินค้าทางการเกษตร เช่น ลำไย แก้วมังกร หน่อไม้ฝรั่ง เป็นต้น

ของที่ระลึก มีสินค้าที่กลุ่มอาชีพจัดจำหน่าย คือ กระปุกออมสินไม้ไผ่

8. ทรัพยากรธรรมชาติ

8.1 น้ำ

แหล่งน้ำธรรมชาติ

ลำน้ำที่ไหลผ่านตำบลห้วยม่วง ได้แก่ ลำห้วยหมากเม่า ลำห้วยซ้อ ลำห้วยทรายเหนือ ห้วยหินลาด มีความสำคัญต่อเกษตรกรในตำบลห้วยม่วงมาก เนื่องจากต้องอาศัยลำน้ำทั้งสามสายนี้เป็นแหล่งเพาะปลูกหลักอัน ได้แก่ ข้าว ถั่วเหลือง แตงกวา ถั่วฝักยาว ดาวเรืองและพืชอื่นๆ อีก ลำห้วยทราย หรือหินลาดเป็นเขตกันระหว่างอำเภอภูพานและอำเภอภูพาน ที่อยู่หมู่บ้านวังยาวกับหมู่บ้านห้วยม่วงและหมู่บ้านวังเจริญ เป็นรอยต่อของตำบลห้วยม่วงกับตำบลนาหนองทุ่ม ของอำเภอชุมแพมีพื้นที่รับน้ำทำการเกษตรทั้งสามลำน้ำประมาณ 5,600 ไร่

แหล่งน้ำใต้ดิน

ตำบลห้วยม่วงส่วนใหญ่จะเป็นภูเขา เป็นหินดินดาน หินกรวด การขุดเจาะน้ำบาดาลส่วนใหญ่จะมีความลึกประมาณ 20-30 เมตร โดยกรมเร่งรัดพัฒนาชนบทจะเป็นผู้ดำเนินการขุดเจาะทุกหมู่บ้าน โดยน้ำส่วนใหญ่จะถูกนำมาใช้ในการอุปโภค ส่วนการขุดเจาะของเอกชนจะใช้ในการเกษตรไม่ว่าจะเป็นการรดผลไม้เช่นลำไย เป็นต้น

แหล่งน้ำที่สร้างขึ้น

1. อ่างเก็บน้ำห้วยม่วง ตั้งอยู่ที่บ้านโนนสะอาดหมู่ 4 ซึ่งก่อสร้างโดยกรมชลประทานบรรจุน้ำได้ 1,000,000 ลูกบาศก์เมตร สามารถใช้ในการเกษตรและประปาหมู่บ้านได้ ในด้านการเกษตรครอบคลุมพื้นที่ประมาณ 1,200 ไร่ หมู่บ้านที่รับน้ำได้แก่ หมู่บ้านวังเจริญ หมู่บ้านชำภูทองเหนือ หมู่บ้านห้วยม่วง หมู่บ้านโนนสะอาด ส่วนพืชที่ได้รับได้แก่ ข้าว ถั่วเหลือง แตงกวา ถั่วฝักยาวและพืชอื่นๆ

2. อ่างเก็บน้ำห้วยข่า เป็นอ่างเก็บน้ำที่มีลักษณะคล้ายฝาย ส่วนใหญ่ไม่ค่อยใช้ในการเกษตรสร้างไว้ใช้ในยามขาดแคลนหรือใช้ในการเกษตรเป็นบางครั้ง ตั้งอยู่บ้านห้วยซ้อหมู่ที่ 9 อยู่ห่างจากหมู่บ้านประมาณ 3 กิโลเมตร

3. อ่างเก็บน้ำห้วยซ้อ ปล่อยน้ำเพื่อการเกษตรเป็นบางฤดู พืชรับน้ำได้แก่ ข้าวมีพื้นที่ประมาณ 500 ไร่ ส่วนจะเก็บไว้ใช้ในการบริโภคในยามขาดแคลนตั้งอยู่บ้านห้วยเตยหมู่ที่ ๗

4. อ่างเก็บน้ำหนองฝายบ้าน ก่อสร้างโดยกรมชลประทาน ส่วนใหญ่จะเก็บไว้ใช้ในการบริโภคในช่วงหน้าฝน จะมีการปล่อยน้ำออกมาเพื่อทำการเกษตรโดยเฉพาะข้าว มีพื้นที่ใช้ในการเกษตรประมาณ 700 ไร่ตั้งอยู่บ้านห้วยซ้อหมู่ที่ ๕

8.2 ป่าไม้

ป่าไม้ที่พบในตำบลห้วยม่วง ส่วนมากเป็นป่าเบญจพรรณเป็นป่าผลัดใบผสม มีลักษณะเป็นป่าโปร่ง และยังมีไม้ไผ่ชนิดต่างๆ ขึ้นอยู่กระจัดกระจายทั่วไป เช่น ประดู่ แดง มะค่าโมง ตะแบก มะเกลือ ไม้ป่าไผ่บง ไม้ซาง ไม้รวก ไม้ไร่ เป็นต้น

8.3 ภูเขา

สภาพพื้นที่ตำบลห้วยม่วงเป็นที่ราบสลับหุบเขา

9. อื่นๆ ด้านการคลัง

1. สถานการณ์คลัง

1.1 งบประมาณรายจ่ายทั่วไป

ในปีงบประมาณ พ.ศ. 2564 ณ วันที่ 31 กรกฎาคม พ.ศ. 2564 องค์กรปกครองส่วนท้องถิ่น มีสถานะการเงิน ดังนี้

1.1.1 เงินฝากธนาคาร จำนวน 33,233,117.61 บาท

1.1.2 เงินสะสม จำนวน 10,069,655.02 บาท

1.1.3 เงินทุนสำรองเงินสะสม จำนวน 11,900,204.66 บาท

1.1.4 รายการกันเงินไว้แบบก่อนนี้ผูกพันและยังไม่ได้เบิกจ่าย จำนวน 0 โครงการ รวม 0.00 บาท

1.1.5 รายการกันเงินไว้โดยยังไม่ได้ก่อนนี้ผูกพัน จำนวน 0 โครงการ รวม 0.00 บาท

1.2 เงินกู้ยืมค้าง จำนวน 0.00 บาท

2. การบริหารงบประมาณในปีงบประมาณ พ.ศ. 2564 ณ วันที่ 31 กรกฎาคม พ.ศ. 2564

2.1 รายรับจริง จำนวน 37,165,579.75 บาท ประกอบด้วย

หมวดภาษีอากร	จำนวน	45,399.34	บาท
หมวดค่าธรรมเนียมค่าปรับ และใบอนุญาต	จำนวน	159,638.80	บาท
หมวดรายได้จากทรัพย์สิน	จำนวน	115,918.02	บาท
หมวดรายได้จากสาธารณูปโภคและกิจกรรมพาณิชย์	จำนวน	0.00	บาท
หมวดรายได้เบ็ดเตล็ด	จำนวน	115,918.02	บาท
หมวดรายได้จากทุน	จำนวน	0.00	บาท
หมวดภาษีจัดสรร	จำนวน	17,605,189.91	บาท
หมวดเงินอุดหนุนทั่วไป	จำนวน	19,082,657.84	บาท

2.2 เงินอุดหนุนที่รัฐบาลให้โดยระบุวัตถุประสงค์ จำนวน 96,936.00 บาท

2.3 รายจ่ายจริง จำนวน 27,530,352.13 บาท ประกอบด้วย

งบกลาง	จำนวน	10,354,903.00	บาท
งบบุคลากร	จำนวน	9,102,000.24	บาท
งบดำเนินงาน	จำนวน	4,347,063.89	บาท
งบลงทุน	จำนวน	1,502,210.00	บาท
งบเงินอุดหนุน	จำนวน	2,224,175.00	บาท
งบรายจ่ายอื่น	จำนวน	0.00	บาท

2.4 รายจ่ายที่จ่ายจากเงินอุดหนุนที่รัฐบาลให้โดยระบุวัตถุประสงค์ จำนวน 0.00 บาท

2.5 มีการจ่ายเงินสะสมเพื่อดำเนินการตามอำนาจหน้าที่ จำนวน 2,610,120.00 บาท

2.6 รายจ่ายที่จ่ายจากเงินทุนสำรองเงินสะสม จำนวน 0.00 บาท

2.7 รายจ่ายที่จ่ายจากเงินกู้ จำนวน 0.00 บาท
